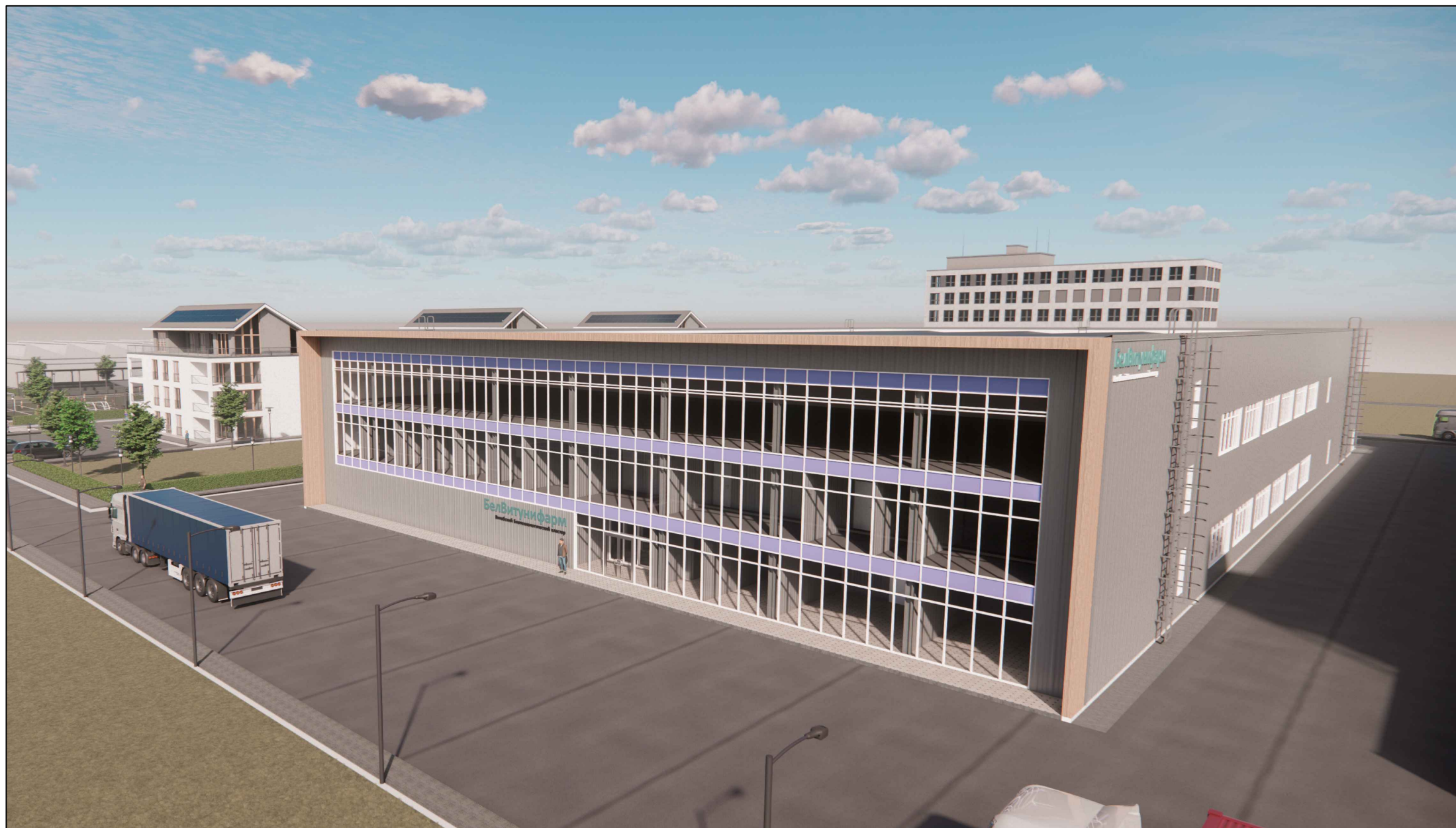


Возведение завода по производству биотехнологических препаратов,
расположенного по адресу: Витебская область, Витебский район, д. Должа



Ведомость чертежей основного комплекта

Лист	Наименование	Примечание
1	Содержание. Пояснительная записка	
2	Пояснительная записка	
3	Ситуационная схема	
4	Генеральный план М 1:10000	
5	План на отм. 0,000	
6	План на отм. +5,400	
7	План на отм. +9,000	
8	Разрез 1-1, 2-2	
9	Фасады (цветовое решение)	
10	Перспективный вид 1	
11	Перспективный вид 2	
12	Перспективный вид 3	
13	Перспективный вид 4	
14	Перспективный вид 5	
15	Перспективный вид 6	
16	Перспективный вид 7	
17	Перспективный вид 8	
18	Перспективный вид 9	
19	Перспективный вид 10	
20	Перспективный вид 11	
21	Перспективный вид 12	
22	Перспективный вид 13	

Основные технико-экономические показатели

№ позиции	Наименование показателя	Ед. измерения	Количество
1	Этажность	шт.	3
2	Площадь застройки	м ²	4431
3	Общая площадь	м ²	13293
4	Строительный объём	м ³	63806

1. Проектом предусматривается возведение завода по производству биотехнологических препаратов, инженерных сетей и сооружений. Объект расположен в Витебском районе по адресу: д. Должа, ул. Советская, 26А на земельном участке ОАО "БелВитунифарм". Вся территория со сложившейся застройкой. Въезд на территорию имеющегося производства осуществляется с улицы Советской с востока. С севера территория предприятия граничит с деревней Герасимово, с запада и юга – с землями свободными от застройки.
2. Предпроектные решения разработаны на основании:
 - задания на проектирование;
 - архитектурно-планировочного задания.
3. Уровень ответственности здания (изм. №1 ГОСТ 27751-88) – II (нормальный).
4. Класс функциональной пожарной опасности здания (по СН 2.02.05.-2020) – Ф5.1.
5. Степень огнестойкости здания (по СН 2.02.05-2020) – II.
6. Категория здания по взрывопожарной и пожарной опасности – В.
7. Здание в плане имеет форму прямоугольника с габаритами в осях 48,0х90,0 м.
8. Конструктивная схема здания выполнена в монолитном ж/б каркасе. Посередине длины здания предусматривается температурно-усадочный шов.
9. Наружные стены запроектированы из трехслойных металлических панелей типа «сэндвич». Пространственная жесткость и устойчивость здания обеспечивается наличием диафрагм жесткости и их совместной работой с колоннами здания и горизонтальными дисками перекрытий и покрытия. Высота этажей принята в проекте: 5,4м (первый), 5,4м (второй), 3,6 (третий). Вертикальные коммуникации производственного здания представлены четырьмя лестничными клетками и тремя грузовыми лифтами.

Архитектурно-планировочные решения

Архитектурно-планировочные решения генерального плана обусловлены месторасположением площадки и технологическими требованиями. Основными факторами, определившими планировочное решение площадки, послужили:

- существующее положение
- отметки благоустройства всей территории.

Входы на проектируемый объект для сотрудников и посетителей, транспортное обслуживание обеспечиваются со стороны улицы Советской через территорию предприятия ОАО "БелВитунифарм".

Проект предусматривает выполнение комплекса работ по строительству завода по производству биотехнологических препаратов, и предусматривает:

- 1) строительство производственного корпуса по производству биотехнологических препаратов, (поз. 1 по ГП);
- 2) строительство парковки на 2 грузовых м/места для служебного транспорта (поз. 2 по ГП);
- 3) строительство площадки для мусороконтейнеров (поз. 3 по ГП);
- 4) строительство инженерных сетей;
- 5) благоустройство территории и озеленение территории.

Для обеспечения пешеходных и транспортных связей между всеми структурными элементами на территории проектируемого объекта предусмотрено строительство сети проездов, площадок, пешеходных дорожек и тротуаров.

Первый этаж

Основной вход персонала в производственный корпус и вестибюльная группа с примыкающими гардеробами предусмотрены на первом этаже здания в осях 1-2/Г-Д. Вход персонала на производства предусмотрен через гардеробы, запроектированные по принципу санпропускника. Раздельные мужские и женские гардеробы предусмотрены для всего списочного состава работников производства. Для персонала, работающего в складском блоке, предусмотрены отдельные гардеробы. В блоке с гардеробами предусмотрена комната приема пищи. В осях 12-16/ А-К площади первого этажа отведены под устройство складов (готовой продукции, сырья и материалов). Зоны приема сырья и отгрузки готовой продукции располагаются в осях 12-15/ Ж-К.

В осях 6-12/А-И; 2-6/Е-И расположены "чистые" производственные помещения. Производственные помещения имеют классы чистоты С, D. Так же предусматриваются локальные зоны с классом чистоты А. Вход в "чистые" помещения предусматривается через комнаты переодевания, в которых переходная одежда сменяется на спецодежду, соответствующую классу чистоты примыкающего помещения. Переходы между помещениями и группами помещений с разными классами чистоты также предусмотрены через комнаты переодевания. Перемещения сырья, материалов и готовой продукции между различными классами чистоты предусмотрено через материальные шлюзы. Остальная часть этажа занята вспомогательными и техническими помещениями.

Второй этаж

Основной объем второго этажа занят "чистыми" производственными помещениями, которые отделены от наружных ограждающих конструкций здания круговым коридором. Производственные помещения имеют классы чистоты С, D. Так же предусматриваются локальные зоны с классом чистоты А. Вход в "чистые" помещения предусматривается через комнаты переодевания, в которых переходная одежда сменяется на спецодежду, соответствующую классу чистоты примыкающего помещения. Переходы между помещениями и группами помещений с разными классами чистоты так же предусмотрены через комнаты переодевания. Перемещения сырья, материалов и готовой продукции между различными классами чистоты предусмотрено через материальные шлюзы. Кроме того, на этаже предусмотрены венткамера, вспомогательные и технические помещения.

Третий этаж

На третьем этаже располагается блок лабораторных помещений.

Остальная часть третьего этажа занята венткамерами и другими техническими помещениями.

Противопожарные и специальные мероприятия и работы

Противопожарные мероприятия разработаны в соответствии с требованиями СН 2.02.05-2020, а также действующих инструкций и указаний по противопожарной защите зданий и сооружений и обеспечиваются за счет:

- наличия достаточного количества эвакуационных выходов из отдельных помещений и из здания в целом;
- проектируемые "чистые" помещения объединены в группы помещений (пожарные секции) площадью, не требующей устройства автоматического пожаротушения, с учетом категории секции по взрывопожарной и пожарной опасности;
- несущие конструкции здания (каркас) соответствуют степени огнестойкости R 60-K0 (не ниже), перекрытие REI 45-K0 (не ниже), плиты покрытия RE 15-K1 (не ниже), внутренние стены лестничных клеток REI 60-K0 (не ниже), марши и площадки лестниц R 45-K0 (не ниже);
- перегородки, отделяющие коридоры от смежных помещений имеют предел огнестойкости не ниже EI 45;
- отделка на путях эвакуации запроектирована из негорючих материалов;
- покрытия полов в коридорах применяются с показателями пожарной опасности не ниже B2, RP2, D3, T2;
- материалы отделки коридоров предусмотрены с классами пожарной опасности не ниже Г2, В2, Д2, Т2;
- выходы на кровлю предусматриваются через лестничные клетки с устройством противопожарной двери;
- помещения и группы помещений категорий В1...В3 отделены одно от другого, а также от смежных помещений других категорий и коридоров противопожарными перегородками 1-го типа;
- лестничные клетки обеспечены поэтажно расположенными открывающимися оконными проемами площадью не менее 1,0м² с установкой элемента открывания на высоте не более 1,7м от уровня площадки; - двери лифтовых шахт предусматриваются противопожарными 2-го типа;
- двери лестничных клеток предусматриваются с устройством «падающего порога», уплотнителя в притворах и прибора самозакрывания.

Санитарно-бытовое обслуживание и питание

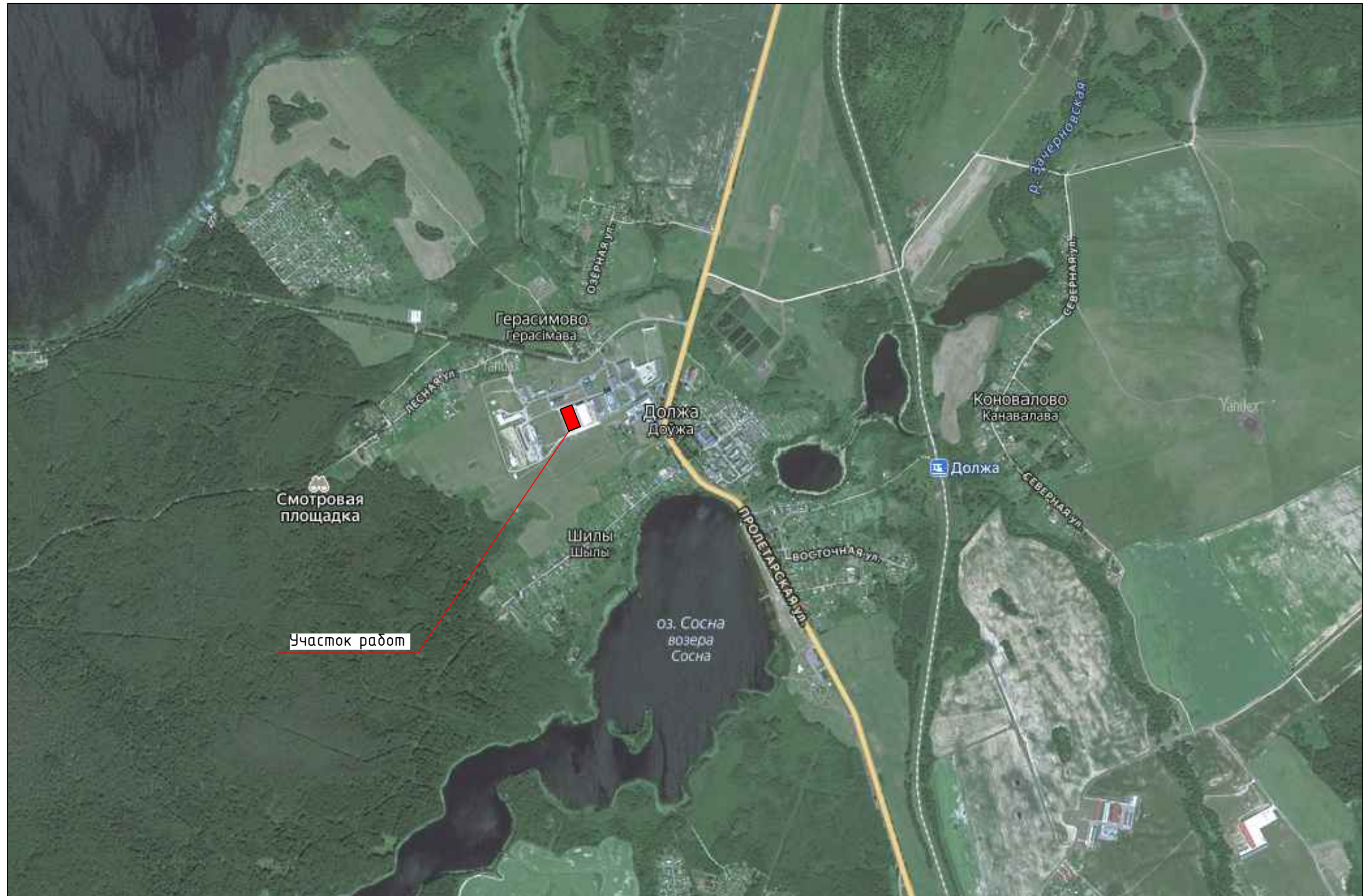
В здании предусмотрен гардероб персонала, с количеством шкафчиков, рассчитанным на списочный состав работников. Санузлы и душевые при гардеробах рассчитаны на максимальную рабочую смену. Все этажи обеспечены санузлами, расположенными по двум канализационным стоякам в противоположных частях здания. Для организации общественного питания, проектом предусматривается устройство комнаты приема пищи, расположенной на первом этаже смежно с гардеробами. Аптечки размещаются в гардеробах и комнатах мастеров.

Благоустройство и озеленение

Устройство проездов на проектируемом объекте предусматривается с покрытием из бетонной плитки.

Покрытие тротуаров и пешеходных дорожек предусматривается из мелкоформатной тротуарной плитки. На территориях, свободных от застройки и элементов благоустройства проектируется озеленение территории путем устройства газона обыкновенного и посадки декоративных деревьев и кустарников.

Ситуационная схема



Объект строительства располагается в Витебской области, Витебский р-н, д. Должа. Проектом предусматривается возведение завода по производству биотехнологических препаратов, инженерных сетей и сооружений.





Технико-экономические показатели

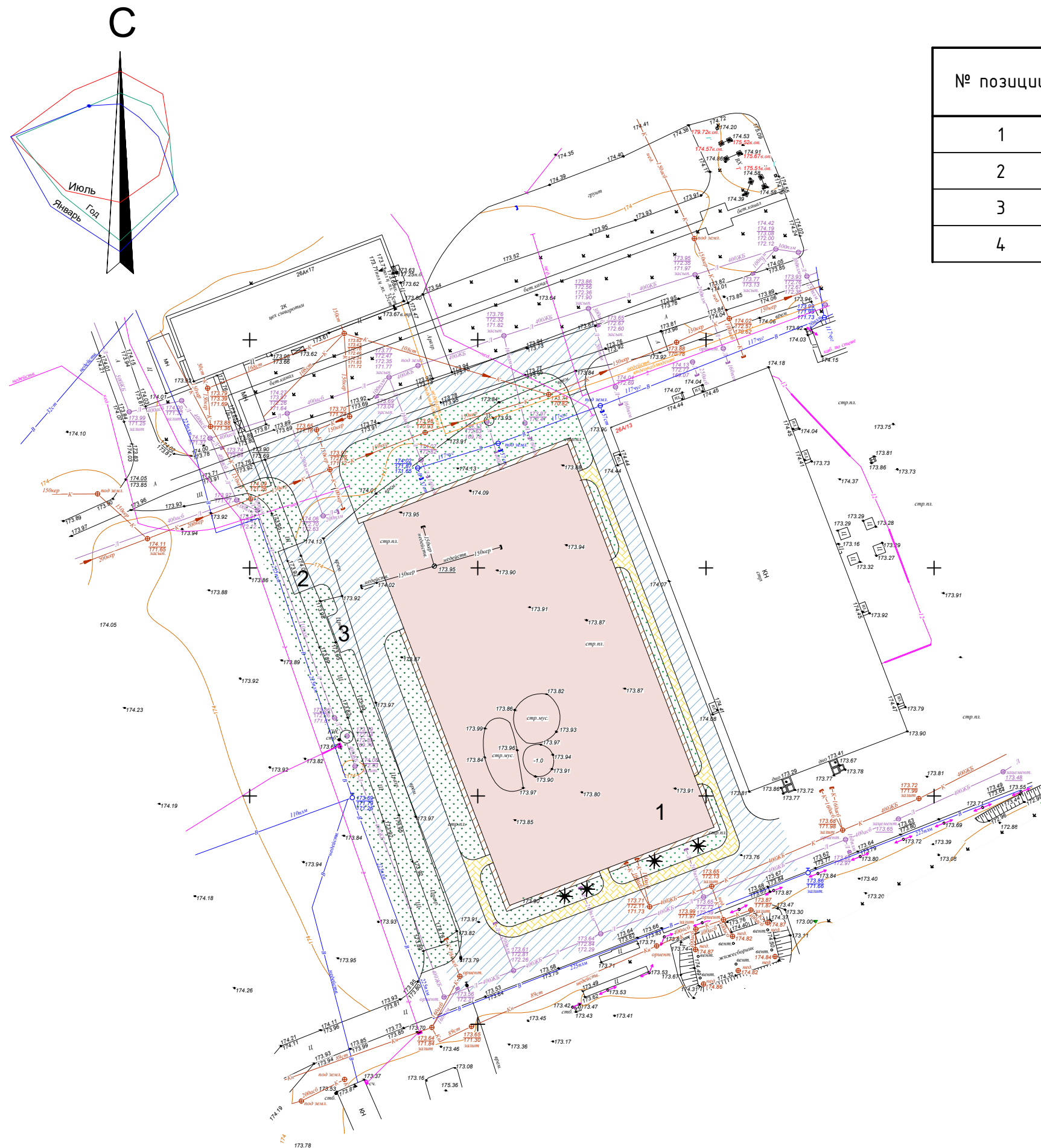
№ позиции	Наименование показателя	Ед. измерения	Количество
1	Площадь участка в границах работ	м ²	9422
2	Площадь застройки	м ²	4431
3	Площадь покрытий	м ²	3088
4	Площадь озеленения	м ²	3202

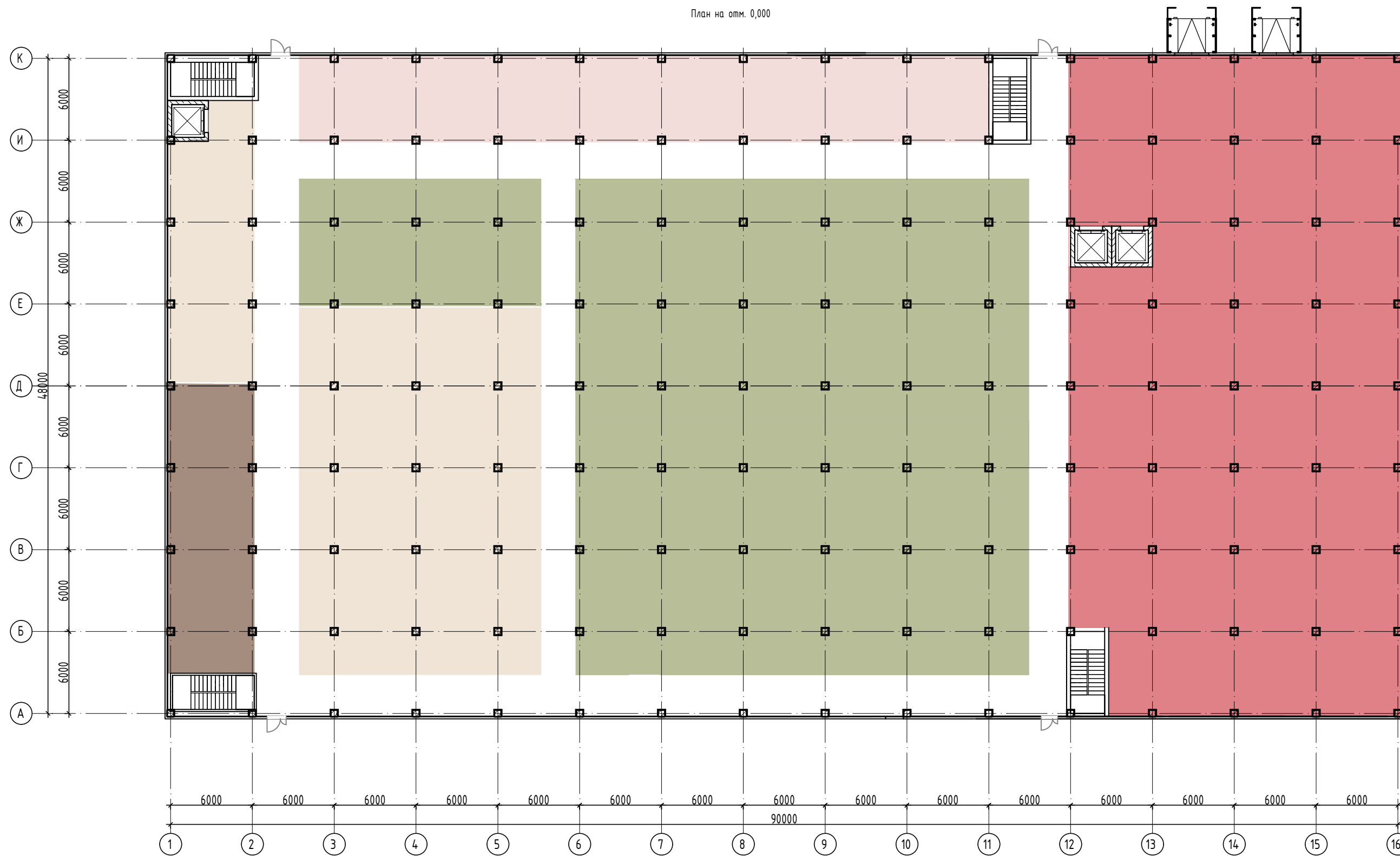
Экспликация зданий и сооружений

№ позиции	Наименование	Примечание
1	Завод по производству биотехнологических препаратов	Проектируемое
2	Парковка на 2 грузовых м/места для служебного транспорта	Проектируемое
3	Площадка для мусороконтейнеров	Проектируемое


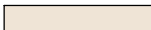




Условные обозначения:

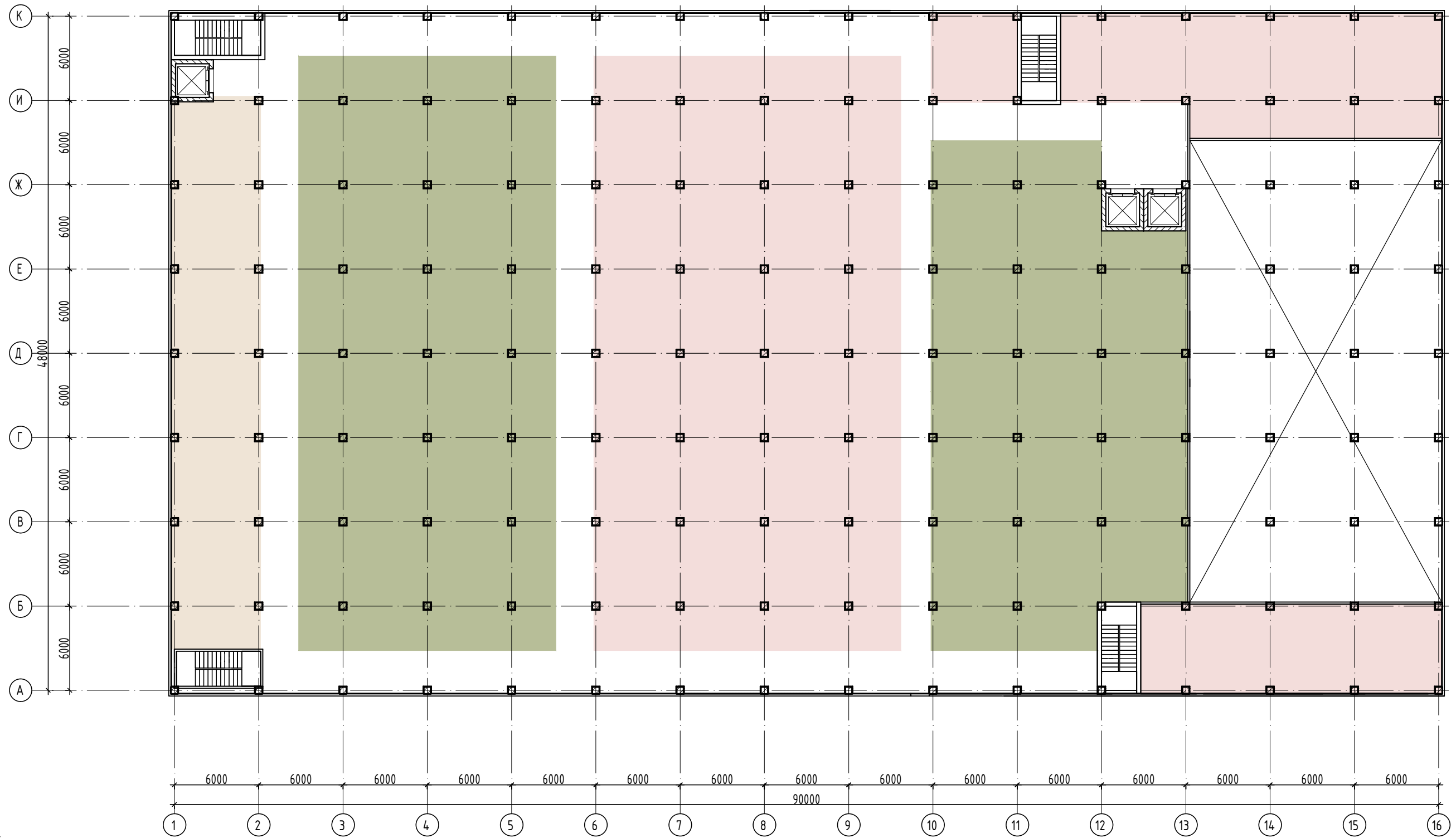
	Покрытие проездов из бетонной плитки
	Покрытие из бетонной тротуарной плитки
	Покрытие отмостки из бетонной плитки
	Газон











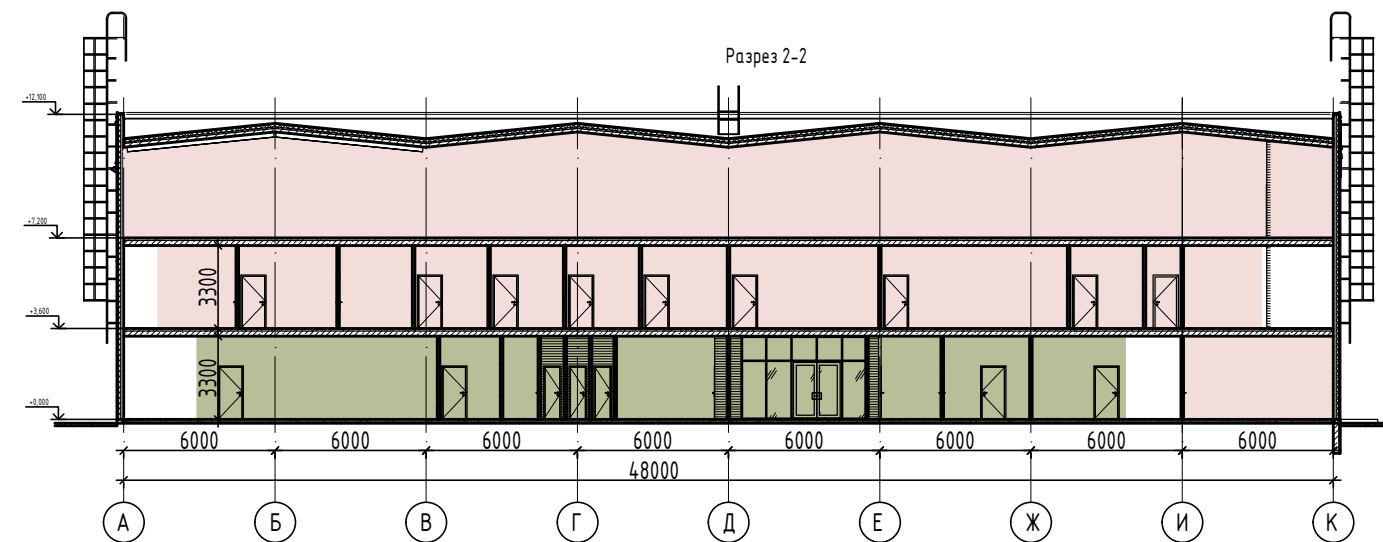
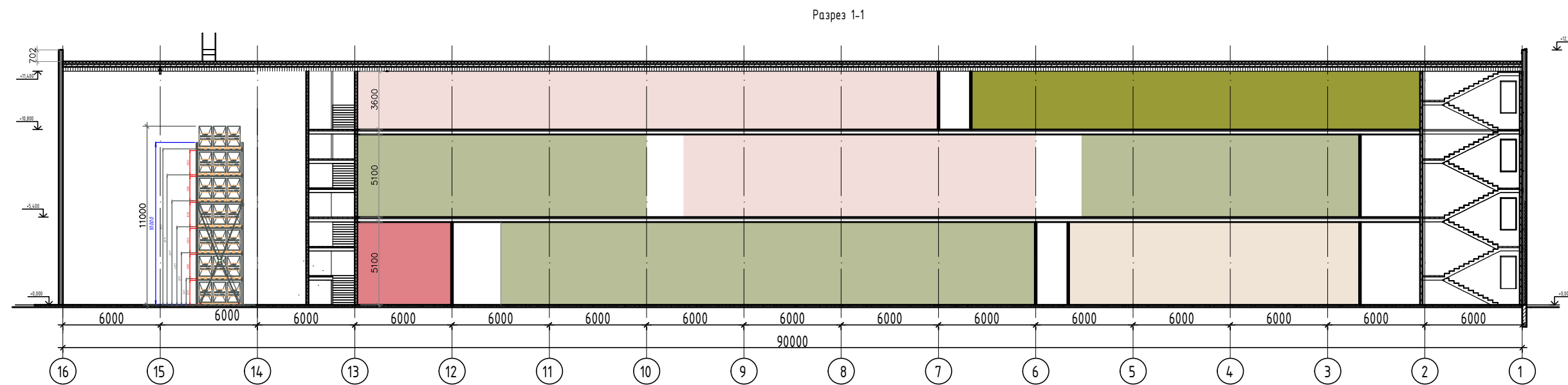
Условные обозначения:

-  Помещения входной группы
-  Административно-бытовые помещения
-  Инженерно-технические помещения
-  Складские помещения
-  Производственные помещения
-  Лабораторные помещения



Условные обозначения:

-  Помещения входной группы
-  Административно-бытовые помещения
-  Инженерно-технические помещения
-  Складские помещения
-  Производственные помещения
-  Лабораторные помещения



Условные обозначения:

- Помещения входной группы
- Административно-бытовые помещения
- Инженерно-технические помещения
- Складские помещения
- Производственные помещения
- Лабораторные помещения

